



COMPAGNONS

by TSF

FORMATION

ELECTRICIEN.NE PLATEAU



PROGRAMME

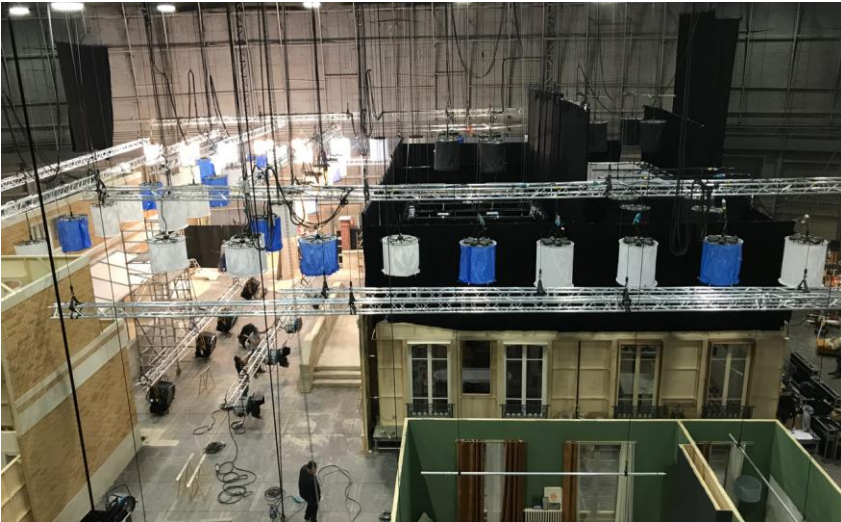
Page 3 : Description du métier

Pages 4 à 6 : Informations importantes

Page 7: Objectifs de la formation

Pages 8 et 9 : Modules de formation

Page 10 : Matériel à disposition



DEFINITION DU POSTE



L'électricien.ne d'un plateau de tournage réalise l'installation et le câblage du matériel d'éclairage, les réglages des projecteurs et de l'habillage lumière, selon la réglementation sécurité et les impératifs de la production, sur ordre du chef électricien (lui-même aux ordres du chef opérateur de prises de vue).

L'électricien.ne effectue l'entretien et la maintenance du matériel d'éclairage, conduit le camion lumière, tient son espace de travail rangé et accessible, anticipe au maximum les besoins de sa journée pour optimiser son temps et sa réactivité.

Il, elle travaille en bonnes relations avec les corps de métiers techniques du plateau tels que les machinistes et l'équipe décoration.

Il, elle fournit une distribution électrique fiable aux autres corps de métiers intervenants sur le plateau et en backstage.

Sa connaissance et sa maîtrise des projecteurs et des branchements sont validées par une **habilitation électrique**. Il, elle peut être amené(e) à travailler en hauteur sur échafaudage, ou passerelle, le CACES est alors recommandé.

L'évolution technique du matériel d'éclairage impose une veille régulière pour se tenir au courant des bonnes pratiques et de l'offre des loueurs.

INFORMATIONS IMPORTANTES

1. Durée
2. Tarif et financement
3. Dates
4. Modalités de recrutement
5. Nombre de candidats
6. Profil des candidats
7. Accessibilité handicap
8. Prérequis
9. Modalités d'évaluation
10. Formateur
11. Efficacité de la formation

1. DURÉE : 120 HEURES

Réparties sur 3 semaines, 8h par jour

Horaires : 9h-13h, 14h-18h

En cas de demande spécifique sur les horaires, merci de nous prévenir lors de votre pré inscription

2. TARIF 4900 €

FINANCEMENT

- Intermittents du spectacle : AFDAS
- Demandeurs d'emploi : Pôle Emploi (Spectacle)
- Anciens étudiants dans l'audiovisuel : Pôle Emploi (Spectacle)
- Autres (sociétés, particuliers en reconversion) : nous contacter

7. ACCESSIBILITE HANDICAP

En cas de contraintes particulières liées à une situation de handicap, veuillez nous contacter au préalable afin que nous puissions, dans la mesure du possible, adapter l'action de formation.

Nos salles et plateaux sont accessibles aux personnes à mobilité réduite.

3. DATES et DELAIS D'ACCES

Les prochaines dates de formation sont communiquées sur le site internet, réseaux sociaux, ou simple demande (réponse par mail).

Réponse à votre pré inscription : *3 jours ouvrés max.*

Date d'entretien pour validation de l'inscription : *semaine suivant la réponse à la pré-inscription.*

Clôture des inscriptions 2 semaines avant le début de la formation, programmée sous réserve de 6 participants.

En cas de force majeure (ex : grève), la journée pourrait être reportée.

5. NOMBRE DE PARTICIPANTS

Min : 6

Max : 12

Des groupes peuvent être créés pour gérer les niveaux variables et faciliter la formation de tous

6. PROFIL DU PUBLIC VISÉ

Cette formation s'adresse à un public justifiant d'une expérience dans les secteurs du cinéma, de l'audiovisuel (télévision, publicité, court-métrage, émission de flux...), ou ayant suivi une formation initiale dans une école de « cinéma / audiovisuel », désirant participer à une action de formation complète et rapide pour postuler au poste d'électricien plateau.

4. MODALITES DE RECRUTEMENT

Contact du directeur pédagogique : Sébastien CHAPLAIS

07 85 39 10 58, inscription@compagnonsbytsf.fr

a. Une pré-inscription est indispensable au préalable pour nous faire connaître votre intérêt pour la formation visée.

Une réponse par mail vous sera envoyée dans les 3 jours ouvrés maximum à la suite de votre préinscription.

Un entretien personnalisé (en visio) suivra votre pré inscription, si votre dossier est retenu, avec le responsable de formation.

b. En cas d'information collective par Pôle Emploi Spectacle, nous rencontrerons chaque demandeur d'emploi intéressé en entretien préalable sur place durant 20min.

Bien penser à présenter lors de l'entretien :

- CV contenant une expérience autour de la lumière avec manipulation de projecteurs et bonnes connaissances électriques
- Lettre de motivation expliquant le parcours et le projet professionnel
- Photocopie du permis B si titulaire

Nous recommandons une vaccination antitétanique à jour

Des gants de tournage et des chaussures de sécurité sont exigés sur le plateau

8. PRE-REQUIS

- Une expérience au poste d'électricien.ne avec une manipulation de projecteurs et branchements est appréciable : stages, courts métrages, tournages pro...
- A défaut d'une expérience professionnelle suffisante : une formation initiale dans ces secteurs, à orientation technique spécifique sur la lumière.
- Permis B *souhaité* pour la capacité à se déplacer et à conduire le camion lumière

10. NOS FORMATEURS

Compétences générales de nos formateurs :

- Expert au poste de chef électricien sur de multiples tournages professionnels
- Habitué de la formation, sens de la pédagogie et de l'enseignement
- *Une veille technique suit l'évolution du métier, et permet d'adapter le contenu pédagogique en conséquence avec nos formateurs*
- Le CV du formateur sélectionné est à votre disposition sur simple demande.

9. MODALITÉS D'ÉVALUATION

Contenu pédagogique :

Acquisition du savoir faire théorique : 15% (2 jours sur 14)

Acquisition des compétences pratiques (voir pages 8 et 9) : 70%

Evaluation pratique hebdomadaire : 20% (1J en sem1, 1J en sem2, 1J en sem3)

Validation des acquis de formation :

- Habilitation électrique sur 4 jours de niveau B1B et BS, dès le début de la formation
- QCM de validation des savoirs théoriques
- Le formateur évaluera les compétences exigées lors de cas pratiques menés tout au long de la formation, en groupe ou en autonomie
- Un exercice individuel d'évaluation finale valide l'acquisition générale et le niveau du stagiaire.

11. PERFORMANCE DE LA FORMATION

Cette prestation étant récente dans son programme actuel, les indicateurs suivants de performances et de résultats seront communiqués après les 1ères formations :

1. Taux de satisfaction
2. Taux de réussite
3. Nombre de sessions
4. Nombre de participants
5. Taux d'assiduité
6. Taux de placement dans le métier dans les 6 mois

OBJECTIFS DE LA FORMATION

- 1 CONNAITRE LES DIFFÉRENTS ASPECTS DU MÉTIER D'ÉLECTRICIEN.NE DE PLATEAU CINEMA ET TELEVISION
- 2 CONNAITRE LES DIFFÉRENTES RÈGLES LIÉES À LA SÉCURITÉ, AUX RÉGLEMENTATIONS, À L'INTERMITTENCE, À L'ÉCO-RESPONSABILITÉ.
- 3 COMPORTEMENT SUR LE PLATEAU, HIÉRARCHIE D'UN TOURNAGE, RELATIONS AVEC LES MACHINISTES.
- 4 COMPRENDRE LA TECHNIQUE DE LA LUMIÈRE
- 5 SAVOIR PRÉPARER UN DECOR : SENS DE L'ORGANISATION, COMPREHENSION DES ATTENTES ARTISTIQUES ET TECHNIQUES LORS DES REPÉRAGES
- 6 RÉDIGER UN PLAN LUMIÈRE ET RÉALISER UN PRELIGHT
- 7 SAVOIR ORGANISER SON CAMION LUMIÈRE ET CONSTITUER UNE BIJOUTE PROFESSIONNELLE
- 8 CONNAITRE LES LOUEURS, LES DIFFÉRENTS TYPES DE PROJECTEURS ET DE BRANCHEMENTS, SAVOIR RÉDIGER UNE LISTE « MATÉRIEL », UNE LISTE « CONSOMMABLES »
- 9 RÉALISER TOUTES LES MISSIONS TECHNIQUES CONFIEES PAR SON CHEF ÉLECTRICIEN
- 10 VALIDER L'HABILITATION ÉLECTRIQUE NIV B1B + BS

1

LES DIFFÉRENTS ASPECTS DU MÉTIER

Présentation du métier d'électro en cinéma et télévision
Connaître les règles de sécurité du plateau, en intérieur et en extérieur
Connaître les règles inhérentes à la fonction
L'outillage de l'électro, la tenue appropriée
Comprendre le rôle et la journée type d'un électricien
Le comportement attendu dans une équipe de tournage
Comprendre le fonctionnement des projecteurs (température de couleurs tungstène, led et hmi)
L'intermittence, le statut, les droits / L'éco-responsabilité

2

LES LOUEURS ET LE PARC MATERIEL

Visite du loueur TSF
Le matériel d'hier et d'aujourd'hui
Les relations privilégiées avec les loueurs
Les listes *matériel* et *consommables*

3

LES BASES DE L'ELECTRICITE

Les principes électriques de base
Les branchements et câblages en intérieur / extérieur
Le triphasé, les boîtes, les lignes du groupe électrogène
Détecter les pannes électriques et savoir réparer si possible
Sécuriser les prises électriques et appareils branchés
Manipuler convenablement chaque projecteur

4

LA BIJOUTE ET LE CAMION LUMIÈRE

Que trouve t'on dans une bijoute
A quoi sert chaque élément
Comment charge t'on un camion lumière
La gestion de son espace sur le décor et en backstage

5

LE REPERAGE TECHNIQUE

(Se) poser les bonnes questions
Comprendre un décor et la mise en scène sur place
Anticiper les besoins techniques et logistiques
Travailler en harmonie avec les équipes concernées

6

CONNAITRE SON MATÉRIEL LUMIÈRE

Consommable, Grip, Gélamines, Drapeaux et cadres, Réflecteurs, Supports et accroches, Déports

Manipuler convenablement chaque projecteur, savoir l'attacher (en hauteur), et le sécuriser

7

LA TECHNIQUE LUMIÈRE DU PLATEAU

Les projecteurs et leurs points chauds

Mesurer la quantité de lumière au posemètre et à l'œil

Cadres de diffusion 2x2 et 4x4

Les cadres de diffusion et leurs fonctions

Les boîtes de lumière, chiméra et grille nid d'abeille

Manutention lampes et trépieds

8

METTRE EN OEUVRE UN PLAN LUMIÈRE

Rédiger un plan lumière lisible et pertinent

Organiser un prélight

Comprendre la lumière du chef opérateur, l'appliquer

9

ÉCLAIRER UN DECOR

Montage et démontage en EXT et INT, studio ou naturel

Équilibrage des projecteurs, vérif des branchements

Respect du plan lumière dans le temps imparti

10

ÉCLAIRER DES VISAGES

L'éclairage direct et indirect

L'utilisation du poly

Le contre

Gestion des ombres

11

MAITRISER LES EFFETS JOUR / NUIT

Comprendre les différents effets à la lecture du scénario

Choix artistiques et conséquences techniques

Exercices de tournage en INT : JOUR et NUIT

Exercices de tournage en EXT : JOUR et NUIT artificielles

12

VALIDATION DE L'HABILITATION ÉLECTRIQUE NF C18 510, NIV B1B ET BS

MATÉRIEL

Lumière :

Tout le parc lumière de TSF à disposition des exercices en fonction des disponibilités. Idem pour l'équipement électrique.

Caméras :

1 à 2 caméras grands capteurs haut de gamme parmi ARRI, RED, ou SONY, en fonction des disponibilités de TSF et des besoins de l'atelier. Accessoirisation adéquate.

Optiques :

A déterminer en fonction des besoins de l'exercice, parmi le choix offert par les objectifs professionnels du magasin de TSF

Gamme complète de filtres

Complément :

Monitoring, sauvegarde, machinerie en fonction des besoins de chaque journée de formation

